

## Avaliação de desempenho da pesquisa na Universidade Tecnológica Federal do Paraná – Câmpus Pato Branco

## Evaluation of research performance at the Universidade Tecnológica Federal do Paraná - Câmpus Pato Branco

Andrei Robetti

[robetti@alunos.utfpr.edu.br](mailto:robetti@alunos.utfpr.edu.br)

Universidade Tecnológica Federal do Paraná, Pato Branco, Paraná, Brasil

Sandro César Bortoluzzi

[sandro@utfpr.edu.br](mailto:sandro@utfpr.edu.br)

Universidade Tecnológica Federal do Paraná, Pato Branco, Paraná, Brasil

### RESUMO

Este estudo tem como objetivo avaliar o desempenho da pesquisa na UTFPR – Câmpus Pato Branco. Para tanto, desenvolveu-se os seguintes objetivos específicos: (i) Revisão sistemática da literatura; (ii) Avaliação do desempenho dos docentes em relação à pesquisa, e; (iii) Avaliação da percepção dos docentes considerados mais produtivos e menos produtivos. Diante disso, a natureza da pesquisa é aplicada com classificação exploratória-descritiva e abordagem qualitativa-quantitativa. Quanto aos procedimentos, é bibliográfica, documental e *survey*. Para coletar dados e opiniões dos pesquisadores, utilizou-se um questionário, aplicado aos cinquenta e dois docentes mais e menos produtivos da instituição. Como resultado do primeiro objetivo, analisou-se dezoito artigos em um portfólio bibliográfico. No segundo objetivo, foi avaliado o desempenho da pesquisa dos docentes por meio de sua quantidade e qualidade de publicações. O último objetivo específico foi atingido pela análise de suas percepções, comparando aquelas dos mais produtivos às dos menos produtivos. Finalmente, conclui-se que a instituição possui um departamento que domina a produção por possuir mestrado e doutorado integrados. Ainda, constatou-se que o desempenho dos pesquisadores que atuam na pós-graduação é superior àqueles que atuam somente na graduação.

**PALAVRAS-CHAVE:** Avaliação de desempenho. Desempenho da pesquisa. Avaliação da pesquisa.

### ABSTRACT

This study aims to evaluate the performance of the UTFPR - Câmpus Pato Branco research. To achieve this, the following specific objectives were developed: (i) Systematic review of the literature; (ii) Evaluation of teachers' performance in relation to the research, and; (iii) Evaluation of the perception of teachers considered more productive and less productive. Therefore, the nature of the research is applied with exploratory-descriptive classification and qualitative-quantitative approach. As for the procedures, it is bibliographical, documentary and survey. To collect data and opinions of the researchers, a questionnaire was used, applied to the fifty-two more and less productive teachers of the institution. A result of the first objective, eighteen articles were collected in a bibliographic portfolio. In the second objective, the performance of the teachers' research was evaluated through their quantity and quality of publications. The last specific objective was achieved by analyzing their perceptions, comparing those of the most productive with those of the less productive ones. Finally, it is concluded that the institution has a department that dominates production because it has an integrated master's and doctorate degree. Also, it was verified that the performance of the researchers who work in the post-graduate course is superior to those who only work in the undergraduate degree.

**KEYWORDS:** Performance evaluation. Search Performance. Evaluation of the research.

**Recebido:** 31 ago. 2018.

**Aprovado:** 04 nov. 2018.

#### Direito autorial:

Este trabalho está licenciado sob os termos da Licença Creative Commons-Atribuição 4.0 Internacional.





## INTRODUÇÃO

A avaliação de desempenho é um meio eficaz para apoiar a tomada de decisões, fazendo com que isso torne-se um processo complexo, pois envolve uma série de variáveis, por meio das quais agregam-se informações essenciais ao processo de gestão (SANTOS, 2002). Assim, se faz necessária a construção de um método específico para avaliar o desempenho da pesquisa, pois, “a produção científica brasileira tem, de forma geral, evoluído e ganhado espaço junto à comunidade científica internacional” (WOOD JR.; COSTA, 2015). E também pela crescente cobrança aos programas de pós-graduação no que diz respeito a quantidade e qualidade das publicações.

Outro fato importante, é que a avaliação da pesquisa passou a ocupar nos últimos vinte anos uma posição de destaque no cenário da educação nacional, pois por meio dela ocorreram mudanças na organização, processo de produção e de divulgação do conhecimento nacional (HOSTINS, 2006). Assim, as universidades que desempenham a pesquisa e o ensino da pós-graduação ocupam posição central no sistema de ensino (STEINER, 2015). Além do mais, a pesquisa faz com que o aluno adquira conhecimento durante os processos e procedimentos da produção científica, e não apenas tenha acesso aos resultados de tais trabalhos (STURM et al., 2015). Para tanto, é preciso realizar a avaliação, levando-se em conta não apenas aspectos relacionados à pesquisa, mas também os benefícios gerados pelo pesquisador à sociedade, sendo que isso, na maioria das vezes, não é considerado para elaborar os índices de desempenho (ROUSSEAU, 1998).

Diante disso, a presente pesquisa tem como objetivo geral analisar o desempenho da pesquisa na UTFPR- Câmpus Pato Branco, justificando-se como apoio aos gestores e coordenadores dos cursos de graduação e pós-graduação, bem como aos demais interessados em tomar conhecimento acerca do desempenho da pesquisa da instituição. Para isso serão desenvolvidos os seguintes objetivos específicos: (i) Revisão sistemática da literatura; (ii) Avaliação do desempenho dos docentes em relação à pesquisa; e, (iii) Avaliação da percepção dos docentes considerados mais produtivos e menos produtivos.

## MATERIAIS E MÉTODOS

Buscando avaliar o desempenho da pesquisa do câmpus, a presente pesquisa é de natureza aplicada, com objetivos exploratórios-descritivos abordagem qualitativa-quantitativa e procedimentos técnicos adotados como bibliográfica, documental e *survey* (GERHARDT; SILVEIRA, 2009, p. 31-39).

Visando atingir o primeiro objetivo específico, foi realizado uma revisão sistemática da literatura com o intuito de selecionar um portfólio bibliográfico para sustentar teoricamente o projeto e adicionalmente para apoiar no desenvolvimento metodológico da pesquisa.

O segundo objetivo específico foi atingido por meio de levantamento acerca da produção científica de todos os professores do câmpus. Para isso, consultou-se o Currículo Lattes dos pesquisadores considerando toda a produção dos professores. Analisou-se a quantidade e qualidade das produções de cada

pesquisador por meio do estrato Qualis das publicações e dos índices de impacto internacionais JCR e SNIP.

O terceiro objetivo específico foi atingido por meio da coleta da percepção dos docentes mais produtivos e menos produtivos. Essa seleção dos mais produtivos e menos produtivos foi identificada na etapa anterior e foi realizada de forma comparativa entre os próprios professores. Para tanto, construiu-se afirmações para classificação por escala de Likert, referentes à estrutura do câmpus, a colaboração entre os pesquisadores e seus pares, o montante financeiro destinado ao desenvolvimento da pesquisa, a disponibilidade de bolsas de pesquisa e busca dos acadêmicos por elas, as iniciativas de incentivo à produção científica e a percepção dos pesquisadores sobre o seu desempenho. Tais concepções foram comparadas para identificar as diferenças apresentadas entre as percepções do grupo mais produtivo com o grupo menos produtivo e estimar os motivos disso.

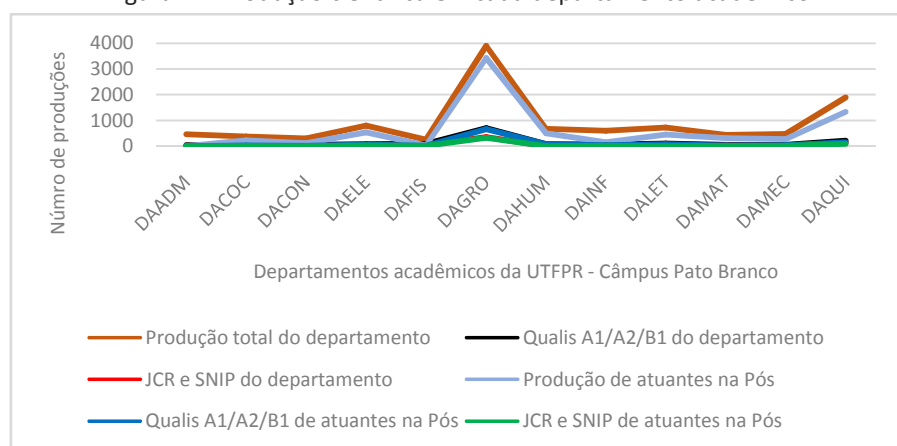
### RESULTADOS E DISCUSSÕES

Quanto aos resultados do primeiro objetivo específico, obteve-se um portfólio bibliográfico contendo um total de dezoito artigos, todos publicados em periódicos nacionais. Destaca-se ainda, que o periódico mais frequente foi a Revista Brasileira de Pós-Graduação, com seis artigos no portfólio; os autores com maior frequência são Thomaz Wood Jr. e Marcos Perreira Estellita Lins, ambos presentes em dois trabalhos cada. Além do mais, a palavra-chave mais presente foi “Pós-graduação”, com seis ocorrências.

Os entrevistados são caracterizados como professores permanentes da UTFPR-Câmpus Pato Branco, a maioria do sexo masculino, pertencentes a dez departamentos acadêmicos. Além disso, o período exercido de pesquisa pela maioria é entre 6 e 10 anos. Dentre aqueles mais produtivos, 73% atuam na pós-graduação, enquanto que entre os menos produtivos apenas 14% atuam.

Atualmente no câmpus, o departamento de agronomia possui programas de mestrado e doutorado diretamente ligados ao curso e é um dos mais antigos e extensos, logo, seu número e qualidade de produções científicas se destaca quando comparado aos demais, como pode ser visualizado no Figura 1.

Figura 1 – Produção científica em cada departamento acadêmico



Fonte: Autoria própria (2018).

Diante disso, observa-se que os departamentos que possuem programas de pós-graduação especificamente ligados a eles têm a tendência de apresentar maior produção científica, pois, além de trabalhos científicos desenvolvidos pelos docentes na graduação, são desenvolvidas pesquisas científicas na pós-graduação. Outrossim, os departamentos de engenharia elétrica, letras e química possuem pós-graduações e encontram-se na média de produção da instituição. Por outro lado, os departamentos de construção civil, engenharia mecânica e matemática possuem produtividade abaixo da média embora detenham programas de pós-graduação específicos. Já, os departamentos de administração, contabilidade, física e informática possuem produção abaixo da média e não possuem pós-graduações específicas relacionadas aos departamentos. Por fim, o departamento de humanas é destoante dos demais, pois, possui produção média, mas não tem uma pós-graduação específica.

Ao ser analisada a produção científica em qualidade e impacto das publicações, destacam-se cursos oferecidos a mais tempo na instituição e que possuem maior número de professores atuantes na pós-graduação. A produtividade dos departamentos que possuem pós-graduação representa 82,3% da produção apresentada pelo câmpus. Os dois departamentos mais produtivos apresentam juntos um mil trezentos e oitenta e três publicações de alta qualidade em anais de eventos e periódicos, correspondente a 64,3% de todo o câmpus, enquanto que os dois departamentos menos produtivos possuem, juntos, apenas 3,5% deste todo.

A respeito das percepções individuais, houve grande diferença apresentada entre as opiniões dos docentes mais produtivos e as opiniões dos docentes menos produtivos, como demonstrado no Quadro 1.

Quadro 1 – Média, mediana (Med.) e desvio padrão (D.P.) das percepções destoantes entre os pesquisadores mais produtivos e menos produtivos

Percepções sobre a pesquisa	Mais produtivos			Menos produtivos		
	Média	Med.	D.P.	Média	Med.	D.P.
A estrutura física do câmpus é adequada para as pesquisas que realizo	2,9	3	4,3	3,7	4	1,2
Os laboratórios do câmpus possuem estrutura adequada para as pesquisas que realizo	2,0	2	4,1	3,4	3	2,3
O montante financeiro alocado à pesquisa no câmpus é suficiente	1,4	1	2,1	2,2	3	2,3
A quantidade de bolsas disponibilizadas é suficiente para realização das pesquisas	1,3	1	2,1	2,2	2	2,7
Busco sempre publicar em periódicos que possuam um estrato Qualis elevado	4,6	5	1,6	3,5	4	1,3

Fonte: Autoria própria (2018).



Nota-se que os docentes mais produtivos, que juntos detêm 619 trabalhos de alta qualidade, prezam pela qualidade de suas publicações, buscando periódicos reconhecidos. Destes, 81,8% consideraram seu desempenho satisfatório e pretendem gerar impacto positivo para a sociedade e, 90,9% dão prioridade à qualidade apresentada. Igualmente, a respeito do espaço, somente 45,5% dos docentes considerou a estrutura física do câmpus adequada à pesquisa, e apenas 9,1% considerou ter bons laboratórios a disposição e mais da metade dos pesquisadores consideram o montante financeiro alocado à pesquisa insuficiente, assim como o número de bolsas de pesquisa.

Por sua vez, estes dados demonstram que o grupo mais produtivo prioriza os aspectos qualitativos relacionados à pesquisa, visando o impacto positivo à sociedade o que, por então, leva-os ao desenvolvimento de projetos científicos na instituição, incentivando os acadêmicos a iniciarem e desenvolverem a pesquisa na universidade, embora o apoio dos órgãos governamentais seja baixo, a procura por bolsas científicas tem aumentado na visão dos mesmos.

Por outro lado, os docentes menos produtivos, que ao todo detêm somente 4 trabalhos de alta qualidade publicados, 71,4% consideram seu desempenho mediano. No entanto, todos priorizam a qualidade de seus trabalhos e, 85,7% dizem desenvolver projetos impactantes para a sociedade, assim como também buscam publicar em periódicos de estrato elevado. Já, quando consultados sobre o espaço, 71,4% acreditam que a estrutura do câmpus supre suas necessidades de pesquisa, enquanto que 42,9% considera os laboratórios bem equipados. Sobre o montante destinado à pesquisa, 57,1% demonstrou-se indiferente enquanto os demais consideraram-no baixo. A respeito das bolsas fornecidas, 57,2% percebeu o aumento pela procura das mesmas. Inclusive, no questionário foi abordada também a relação entre os pesquisados. Dentre os mais produtivos, 72,8% afirmou não haver ampla interação em seus departamentos, enquanto que esta afirmação foi feita por 42,9% dentre os menos produtivos.

## CONCLUSÕES

O presente estudo buscou avaliar o desempenho da pesquisa na UTFPR – Câmpus Pato Branco. Seu objetivo principal foi alcançado, uma vez que foi realizada a revisão da literatura, estruturando-se assim a base teórica para a presente pesquisa; o desempenho dos docentes foi avaliado considerando seus índices de produção científica; e, por fim, consultou-se as percepções dos mesmos acerca do desempenho da pesquisa e os fatores que nela intervêm.

Isto posto, constatou-se que a instituição possui uma grande quantidade de docentes pesquisadores, com aproximadamente um terço do total atuando na pós-graduação. Além disto, foi possível estabelecer que a pesquisa na universidade é influenciada pelo montante financeiro investido, a estrutura física, e a cooperação existente entre os pesquisadores e seus pares. No entanto, o fator de maior impacto na pesquisa é a atuação dos pesquisadores em programas de pós-graduação. Ficou demonstrado que os departamentos que possuem um programa de pós-graduação diretamente ligado a eles, são dominantes na produção científica, enquanto que os demais, tem uma atuação coadjuvante para o câmpus.

Conclui-se assim, que os resultados obtidos na pesquisa desenvolvida constituem contribuição importante para o tema de avaliação de desempenho da pesquisa, assim como auxiliam na análise do impacto gerada por estas, também se mostram como auxílio para novos trabalhos a serem desenvolvidos na área.

## REFERÊNCIAS

GERHARDT, T. E.; SILVEIRA, D. T. **Métodos de pesquisa**. Porto Alegre: UFRGS Editora, 2009. Disponível em: <<https://www.lume.ufrgs.br/handle/10183/52806>>. Acesso em: 5 mar. 2018.

HOSTINS, R. C. L. **Os Planos Nacionais de Pós-graduação (PNPG) e suas repercussões na Pós-graduação brasileira**. Perspectiva, Florianópolis, v. 24, p. 133-160, jun. 2006. Disponível em: <<https://periodicos.ufsc.br/index.php/perspectiva/article/view/10315>>. Acesso em: 15 nov. 2017.

ROUSSEAU, R. **Indicadores bibliométricos e econométricos para a avaliação de instituições científicas**. Ciência da Informação, Brasília, v. 27, p. 149-158, ago. 1998. Disponível em: <[http://www.scielo.br/scielo.php?pid=S0100-19651998000200007&script=sci\\_abstract&tlng=pt](http://www.scielo.br/scielo.php?pid=S0100-19651998000200007&script=sci_abstract&tlng=pt)>. Acesso em: 15 nov. 2017.

SANTOS, L. P. G. **Uma contribuição à discussão sobre a avaliação de desempenho das instituições federais de ensino superior - uma abordagem da gestão econômica**. Revista Contabilidade & Finanças, São Paulo, v. 13, p. 86-99, Abril 2002. Disponível em: <[http://www.scielo.br/scielo.php?script=sci\\_arttext&pid=S1519-70772002000100006](http://www.scielo.br/scielo.php?script=sci_arttext&pid=S1519-70772002000100006)>. Acesso em: 13 out. 2017.

STEINER, J. E. **Qualidade e diversidade institucional na pós-graduação brasileira**. Estudos Avançados, São Paulo, v. 19, p. 341-365, ago. 2015. Disponível em: <[http://www.scielo.br/scielo.php?script=sci\\_arttext&pid=S0103-40142005000200019](http://www.scielo.br/scielo.php?script=sci_arttext&pid=S0103-40142005000200019)>. Acesso em: 3 nov. 2017.

STURM, C. H. et al. **Mapeamento e análise de desempenho da graduação da pós-graduação em Engenharia de Produção no Brasil**. Gestão & Produção, São Carlos, v. 22, p. 149-163, mar. 2015. Disponível em: <[http://www.scielo.br/scielo.php?pid=S0104-530X2015000100149&script=sci\\_abstract&tlng=pt](http://www.scielo.br/scielo.php?pid=S0104-530X2015000100149&script=sci_abstract&tlng=pt)>. Acesso em: 7 nov. 2017.

WOOD JR, T.; COSTA, C. C. M. **Avaliação do impacto da produção científica de programas selecionados de pós-graduação em Administração por meio do índice H**. Revista de Administração, São Paulo, v. 50, p. 325-337, set. 2015. Disponível em: <[http://www.scielo.br/scielo.php?script=sci\\_arttext&pid=S0080-21072015000300325&lng=en&nrm=iso](http://www.scielo.br/scielo.php?script=sci_arttext&pid=S0080-21072015000300325&lng=en&nrm=iso)>. Acesso em: 13 out. 2017.





### AGRADECIMENTOS

Os autores agradecem à Fundação Araucária por concessão de bolsa de iniciação científica ao primeiro autor.